



handbók 2010-2011


HAGASKÓLI

Efnisyfirlit

Efnisyfirlit	4
Um Hagaskóla	7
Skólastefna Hagaskóla	8
Skóladagatal 2010-2011	9
Starfsáætlun nemenda – skýringar með skóladagatali	11
Nám og kennsla	12
Blandaðir bekkir	12
Valgreinar	12
Námsmat	13
Samræmd könnunarpróf	14
Starfsmenn	16
Skipurit	16
Starfsmenn 2010-2011	17
Bekkir og umsjónarkennarar	20
Hlutverk umsjónarkennara	21
Nemendapjónusta	22
Nemendaverndarráð	22
Námsver	22
Námsráðgjöf	23
Iðjuþjálfari	24

Proskapjálfi.....	24
Leiklistarmeðferðarfræðingur.....	25
Heilsugæsla.....	25
Bókasafn.....	25
Vesturgarður.....	26
Móttaka nýrra nemenda.....	27
Reglur, áætlanir og ferlar.....	28
Skólareglur.....	28
Viðurlög við brotum á skólareglum.....	28
Reglur um mætingar.....	30
Viðbrögð við versnandi mætingu.....	30
Olweusaráætlunin.....	31
Reglur Hagaskóla gegn einelti.....	32
Viðbragðsáætlun gegn einelti.....	32
Vinátta – virðing – jafnrétti.....	33
Forvarnarstefna Hagaskóla.....	34
Jafnréttisáætlun Hagaskóla.....	35
Nemendur.....	35
Starfsfólk.....	36
Nefndir og ráð.....	38
Skólaráð.....	38
Nemendafélag Hagaskóla - NFH.....	39
Nefndir og ráð.....	39
Heimili og skóli.....	41
Foreldrafélag.....	42
Bekkjarfulltrúar.....	42

Útivistartími og foreldrarölt	42
Foreldrarölt	42
Hagnýtar upplýsingar	45
Opnunartími skóla	45
Leyfi frá skólasókn	45
Forfallatilkynningar	45
Tryggingar	45
Óskilamunir	45
Röskun á skólasterfi vegna óveðurs	46

Handbók Hagaskóla 2010-2011 er gefin út á vefnum og uppfærð eftir því sem þurfa þykir.

Um Hagaskóla

Hagaskóli tók til starfa í hluta núverandi húsnæðis 1. október 1958. Skólinn er beint framhald skóla þess er nefndist Gagnfræðaskólinn við Hringbraut, og var í leiguhúsnæði að Hringbraut 121. Sá skóli tók til starfa 1. október 1949. Hagaskóli var byggður í áföngum 1956 - 1963. Byggingaframkvæmdir hófust að nýju veturinn 1988 - 1989. Byggð var ný álma meðfram Dunhaga með 7 kennslustofum.

Þröngt hefur verið í skólanum alla tíð. Vesturbærinn byggðist hratt á 6. og 7. áratug aldarinnar og 240 nemenda árgangar gengu í gegn ár eftir ár. Miðbæjarskólinn var lagður niður og skólahverfið stækkaði. Skólinn var tvísetinn og kennt fram undir kvöld. Nemendafjöldi fór yfir 850.

Mikið útfall varð úr hverfinu þegar byggðin teygðist austur á bóginn. Tvísetningu lauk 1976 og varð þá kleift að vinna við eðlilegar aðstæður í Hagaskóla. Skólahverfi Hagaskóla er allur Vesturbærinn, frá flugvelli og Lækjargötu út að Seltjarnarnesi. Auk heimafólks hafa jafnan verið allmargir nemendur utan hverfis í skólanum en verulega hefur verið þrengt að möguleikum nemenda utan Reykjavíkur að sækja skóla hér eftir að grunnskólarnir færðust yfir til sveitarfélaga.

Nemendum fækkaði nokkuð undir aldarlok og komu 170 manns inn í hverjum árgangi. Þeim fjölga aftur nokkur næstu árin og má vænta þess að um það bil tvö hundruð nýnemar komi í Hagaskóla á hverju ári.

Fjórir skólustjórar hafa leitt starfið í skólanum á þessum árum: Árni Þórðarson 1958 - 1967, Björn Jónsson 1967 - 1994, Einar Magnússon 1994 - 2007 og S. Ingibjörg Jósefsdóttir frá árinu 2007. Hagaskóli hefur þá sérstöðu meðal annarra Reykjavíkurskóla að vera stór safnskóli eingöngu fyrir unglिंगastig, þ.e. 8., 9. og 10. bekk. Í Hagaskóla koma nemendur úr þremur skólum, Grandaskóla, Melaskóla og Vesturbæjarskóla. Árgangar eru því nokkuð fjölmennir og skólaárið 2010 - 2011 verða um 470 nemendur í skólanum. Þessi fjöldi gerir skólanum kleift að bjóða upp á margvíslegt val í námi.

Skólastefna Hagaskóla

- » Í Hagaskóla afli nemendur sér þekkingar og leikni og temji sér vinnubrögð sem stuðla að stöðugri viðleitni til menntunar og þroska
- » Skólastarfið leggi grunn að sjálfstæðri hugsun nemenda og þjálfni hæfni þeirra til samstarfs við aðra
- » Skólabragurinn stuðli að því að nemendur tileinki sér gott siðgæði, sýni virðingu og vinnusemi

Kennsluhættir og námsmat

- » Lögð sé áhersla á að hver nemandi njóti alhliða menntunar við sitt hæfi og fái hvatningu til náms í samræmi við þroska sinn og áhuga
- » Lögð sé áhersla á að þróa fjölbreytta kennsluhætti og námsmat
- » Mótun sé stefna sem miði að því að námsframvinda hvers nemanda sé í samræmi við getu hans og þroska

Líðan nemenda

- » Nemendur finni öryggi og vellíðan í skólanum
- » Samskipti starfsfólks og nemenda mótist af gagnkvæmri virðingu og hlýju

Aðstæður til náms og vinnu

- » Skólahúsnæði og umhverfi þess sé hlýlegt og vistlegt
- » Skólalóðin sé bæði hluti af námsumhverfi og aðlaðandi og öruggt leiksvæði
- » Fyrir hendi sé góð aðstaða til tómsundastarfs

Innra starf

- » Hagaskóli vinni í átt að markmiðum sínum með ákveðnum hætti þar sem öllum er ljóst til hvers er ætlast að þeim og hvaða svigrúm er til athafna
- » Í Hagaskóla verði þróaðir mælikvarðar til að meta nám og aðra þætti skólastarfsins
- » Hagaskóli sé þekkingarsamfélag
- » Starfsmenn finni vellíðan og öryggi í starf

Heimili og skóli - grenndarsamfélagið

- » Gagnkvæm og virk upplýsingamiðlun sé milli heimila og skóla
- » Öflugt menningar- og listalíf sé starfrækt innan Hagaskóla
- » Reglulegt samráð og samvinna sé við þá aðila sem koma að starfi unglunga í skólaumhverfinu

Skóladagatal 2010-2011

AGÚST	SEPTEMBER	OKTÓBER	NÓVEMBER	DESEMBER	JANÚAR
	1 M	1 F	1 M	1 M	1 L
Friðdagur veifunarmanna	2 F	2 L	2 Þ	2 F	2 S
	3 Þ	3 S	3 M	3 Þ	3 M
	4 L	4 M	4 F	4 L	4 Þ
	5 S	5 Þ	5 F	5 S	5 M
	6 M	6 M	6 L	6 M	6 F
	7 Þ	7 F	7 S	7 Þ	7 F
	8 M	8 F	8 M	8 M	8 L
	9 Þ	9 L	9 Þ	9 F	9 S
	10 F	10 S	10 M	10 Þ	10 M
	11 L	11 M	11 F	11 L	11 Þ
	12 S	12 Þ	12 F	12 S	12 M
	13 M	13 M	13 L	13 M	13 F
	14 Þ	14 F	14 S	14 Þ	14 F
	15 M	15 F	15 M	15 M	15 L
	16 F	16 L	16 Þ	16 F	16 S
	17 Þ	17 S	17 M	17 F	17 M
	18 L	18 M	18 F	18 L	18 Þ
	19 S	19 Þ	19 F	19 S	19 M
	20 M	20 M	20 L	20 M	20 F
	21 Þ	21 F	21 S	21 Þ	21 F
	22 M	22 F	22 M	22 M	22 L
Skólaárið	23 F	23 L	23 Þ	23 F	23 S
	24 F	24 S	24 M	24 F	24 M
	25 L	25 M	25 F	25 L	25 Þ
	26 S	26 Þ	26 F	26 S	26 M
	27 M	27 M	27 L	27 M	27 F
	28 Þ	28 F	28 S	28 Þ	28 F
	29 M	29 F	29 M	29 M	29 L
	30 F	30 L	30 Þ	30 F	30 S
		31 S		31 F	31 M

FEBRÚAR		MARS		APRÍL		MAÍ		JÚNÍ	
1 Þ		1 Þ		1 F		1 S		1 M	
2 M		2 M		2 L		2 M		2 F	Úppfyllingardagur
3 F	Starfisdagur án nemenda	3 F	Árshátíð nemenda	3 S		3 Þ		3 F	Stakklausa
4 F	Ferðadagur	4 F		4 M		4 M		4 L	
5 L		5 L		5 Þ		5 F		5 S	
6 S		6 S		6 M		6 F		6 M	
7 M		7 M	Skóladagur	7 F		7 L		7 Þ	
8 Þ		8 Þ	Springidagur	8 F		8 S		8 M	
9 M		9 M	Óskaldagur	9 L		9 M		9 F	
10 F		10 F		10 S		10 Þ		10 F	
11 F		11 F		11 M		11 M		11 L	
12 L		12 L		12 Þ		12 F		12 S	Helgisskrifudagur
13 S		13 S		13 M		13 F		13 M	Annar í Helgisskrifum
14 M		14 M		14 F		14 L		14 Þ	
15 Þ		15 Þ		15 F		15 S		15 M	
16 M		16 M		16 L		16 M		16 F	
17 F		17 F		17 S		17 Þ		17 F	Íþróttidagurinn
18 F		18 F		18 M		18 M	VarpsM	18 L	
19 L		19 L		19 Þ		19 F	VarpsM	19 S	
20 S		20 S		20 M		20 F	VarpsM	20 M	
21 M	veturhlýð	21 M		21 F	Skóladagur / L. samandagur	21 L		21 Þ	
22 Þ	veturhlýð	22 Þ		22 F	Félagadagurinn langi	22 S		22 M	
23 M		23 M		23 L		23 M	VarpsM	23 F	
24 F		24 F		24 S	Félagadagur	24 Þ	VarpsM	24 F	
25 F		25 F		25 M	Annar í Þróttum	25 M	VarpsM	25 L	
26 L		26 L		26 Þ	Starfisdagur án nemenda	26 F		26 S	
27 S		27 S		27 M		27 F		27 M	
28 M		28 M		28 F		28 L		28 Þ	
		29 Þ		29 F		29 S		29 M	
		30 M		30 L		30 M		30 F	
		31 F				31 Þ			

Starfsáætlun nemenda – skýringar með skóladagatali

Nemendadagar

Lögum samkvæmt á skólaárið að telja 180 nemendadaga. Þar af eru svokallaðir sveigjanlegir skóladagar 10 talsins. Þeir geta verið óhefðbundnir og jafnvel styttri en venjulegir skóladagar ef svo ber undir. Skólaþing, foreldradagar, jólaskeiðin eru dæmi um sveigjanlega skóladaga.

Vikulegur kennslutími hvers nemanda í grunnskóla skal að lágmarki vera 1.480 mínútur í 8.–10. bekk.

Skólastjóri ákveður nánari útfærslu vikulegs kennslutíma í samráði við skólaráð. Við ákvörðun daglegs og vikulegs starfstíma nemenda í grunnskóla skal þess gætt að hann sé samfelldur með eðlilegum hléum og fari ekki fram yfir hæfilegt vinnuálag miðað við aldur nemenda og þroska. Stundatöflur nemenda eru aðgengilegar á Mentor.

Starfsdagar kennara

Skipulagsdagar kennara eru 13 þar af 5 á starfstíma skólans. Á skipulagsdögum er ekki kennt heldur vinna kennarar að sameiginlegum verkefnum, sitja námskeið, samráðsfundi o.s.frv.

Vetrarfrí

Vetrarfrí verður í skólanum 22., 25. og 26. október, og 21. og 22. febrúar. Þessa daga liggur allt skólastarf niðri.

Foreldraviðtöl

21. október og 4. febrúar verða nemendur og foreldrar boðaðir í viðtöl til umsjónarkennara. Markmiðið með þessum viðtölum er fyrst og fremst að skapa vettvang fyrir foreldra, nemendur og kennara til að ræða nám og annað sem að nemandanum snýr.

Samræmd könnunarpróf

Í 10. bekk eru samræmd könnunarpróf á tímabilinu 20. – 22. september. Allir nemendur í 10. bekk taka samræmd könnunarpróf.

Nánara fyrirkomulag verður kynnt nánar þegar nær dregur.

Prófdagar

Miðsvetrarpróf verða haldin 11.-18. janúar og vorpróf 18.-25. maí. Þessa daga verður prófað í kjarnagreinunum sex en önnur próf eru haldin utan prófdaga. Fyrirkomulag og framkvæmd verður kynnt nánar fyrir prófdaga.

Opið hús – afmæli Hagaskóla

Fyrsti október er afmælisdagur Hagaskóla. Þann dag verður hefðbundin skóladagur en sérstaklega auglýstur opin foreldrum til að koma við og fylgjast með kennslu.

Nám og kennsla

Blandaðir bekkir

Í Hagaskóla eru nemendur í blönduðum bekkjum í kjarna námsins en boðið er uppá mikið val. Í öllum bóklegum kjarnagreinum er bekkurinn saman í tímum. Í íþróttum eru tveir bekkir í sama árgangi saman en í valgreinum gilda ákveðnar valgreinatöflur og valgreinahópar.

Valgreinar

Hagaskóli er stór skóli og getur m.a. þess vegna boðið upp á mikið úrval valgreina. Meðal valgreina sem í boði voru fyrir veturinn 2010-2011 eru:

Enska 103	Kvikmyndagerð	Stjörnufræði
Enska grunnur	Kvikmyndaklúbbur	Stærðfræði 103
Félagsstarf	Land- og jarðfræði	Stærðfræðistuðningur
Fjármál-bókfærsla	Leiklist	Taumálun
Fjölmiðlun	Leirlist	Textílmennt
Franska	Leirmótun	Tjaldferðalag
Goðafræði	Lestur	Upplýsingatækni
Grafísk hönnun	Ljósmyndun	Þýska
Heimilisfræði	Mannkynssaga	
Heimspeki	Mósaik	
Heimspeki II	Myndmennt	
Hjólreiðar	Nemendafulltrúi	
Hönnun og smíði	Rökfræði	
Íslenska 103	Skák	
Knattspyrna	Spænska	

Námsmat

Leiðsögn að lokamarki

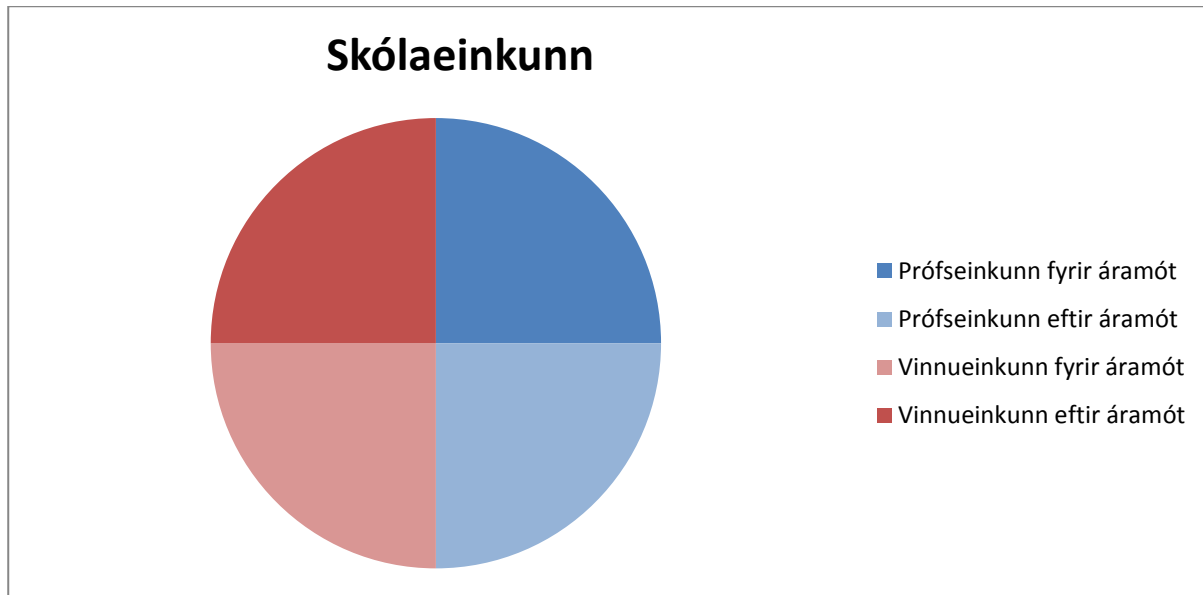
- Í október - leiðsagnarmat - verkefnabækur opnaðar
- Í janúar - miðsvetrarpróf
- Í byrjun febrúar - vitnisburðarblað
- Í júní – lokaeinkunnir
- Samsetning námsmats

Skólaeinkunnir sem nemendur fá í lok vetrar eru samsettar úr vinnueinkunnum og prófseinkunnum í þeim greinum sem lokið er með prófum.

Vinnueinkunn er gefin allan veturinn en í henni gildir mat á vinnu og færni að lágmarki 40% en metin verkefnavinna og skyndipróf gilda í mesta lagi 60%.

Prófseinkunnir eru einkunnir úr lokaprófum í ákveðinni grein. Lokapróf geta verið eitt eða fleiri próf á hvorri námsönn eftir greinum. Ákveðnum námsþætti eða námshluta er lokið með lokaprófum.

Verkefnabækur nemenda í Mentor verða opnaðar um miðjan október.



Foreldrar geta skoðað samsetningu vinnu- og prófseinkunna í Mentor.

Samræmd könnunarpróf

Dagsetningar samræmdra prófa í 10. bekk haustið 2010:

- » Íslenska mánudagur 20. sept. kl. 09:00 - 12:00
- » Enska þriðjudagur 21. sept. kl. 09:00 - 12:00
- » Stærðfræði miðvikudagur 22. sept. kl. 09:00 - 12:00

Um samræmd könnunarpróf í 10. bekk

Allir nemendur í 10. bekk gangast undir samræmt próf í íslensku, ensku og stærðfræði. Tilgangur samræmdra könnunarprófa er að:

- a. athuga eftir því sem kostur er, að hvaða marki námsmarkmiðum aðalnámskrár í viðkomandi námsgrein eða námsþáttum hafi verið náð,

- b. vera leiðbeinandi um áherslur í kennslu fyrir einstaka nemendur,
- c. veita nemendum, foreldrum og skólum upplýsingar um námsárangur og náms-stöðu nemenda,
- d. veita upplýsingar um hvernig skólar standa í þeim námsgreinum sem prófað er úr, miðað við aðra skóla landsins.

Menntamálaráðuneyti leggur grunnskólum til samræmd könnunarpróf en Námsmatsstofnun sér um framkvæmd þeirra.

Um aðstoð við próftöku og undanþágur (úr reglugerð 435/2009):

5. gr.

Aðstoð við próftöku.

Búi nemandi við aðstæður sem hamla því að hann geti sýnt færni sína við úrlausn próf-verkefnis, svo sem vegna fötlunar, langvarandi veikinda eða vegna annarra erfið-leika getur skólastjóri óskað eftir því að hann fái aðstoð við próftökuna.

Um umsókn um aðstoð fer nánar eftir reglum sem Námsmatsstofnun setur. Umsókn skal berast stofnuninni 4 vikum fyrir próf, undirrituð af skólastjóra og staðfest af foreldri eða forráðamanni nemanda.

6. gr.

Undanþágur.

Skólastjóra er heimilt að fengnu skriflegu samþykki foreldris eða forráðamanns að veita nemanda undanþágu frá því að þreyta samræmd könnunarpróf ef gildar ástæður mæla með því. Heimild skólastjóra til undanþágu tekur til:

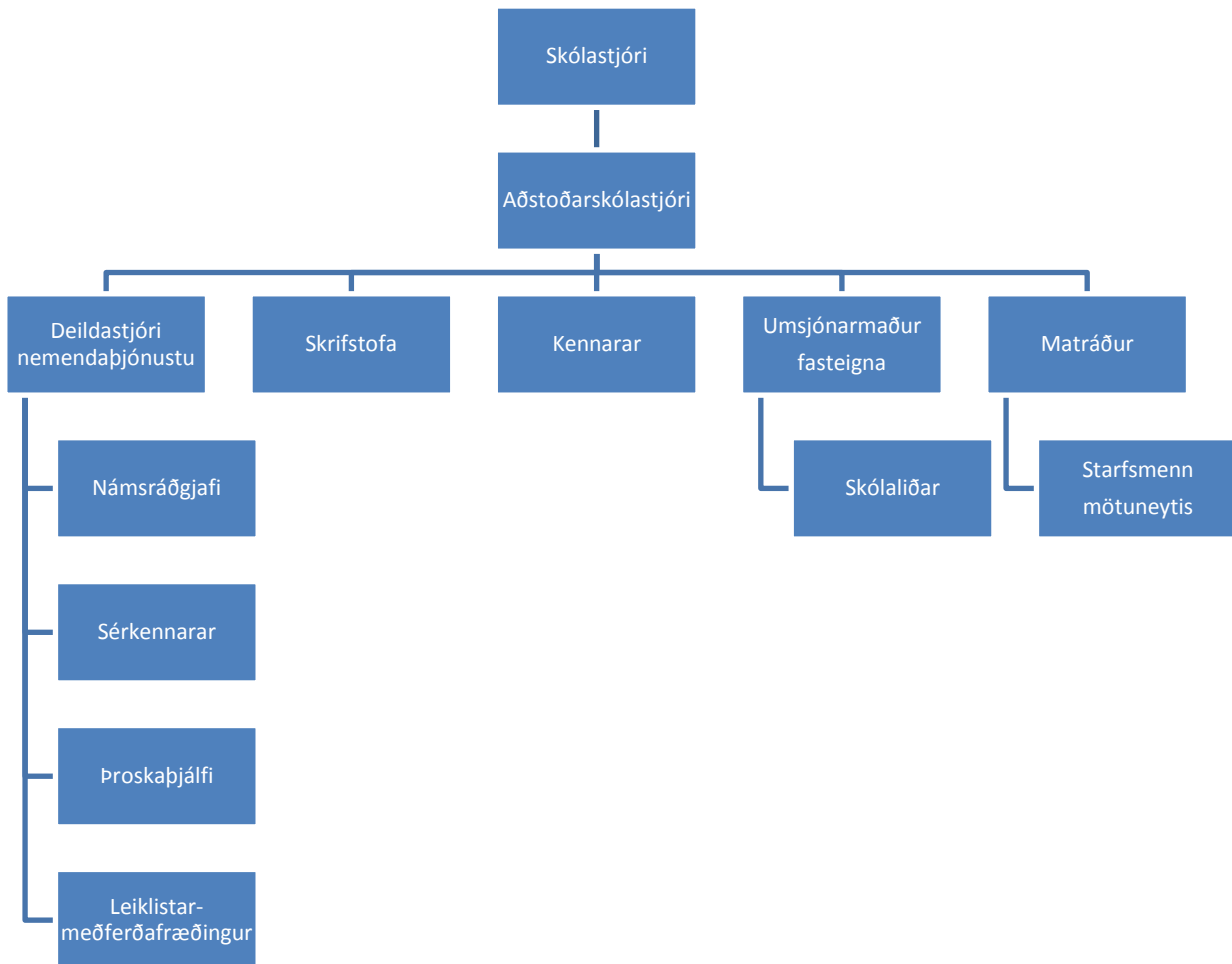
- a. nemenda með annað móðurmál en íslensku vegna prófs í íslensku,
- b. nemenda með annað móðurmál en íslensku vegna prófs í stærðfræði enda hafi nemandi dvalið skemur á landinu en eitt ár,
- c. nemenda í sérskólum, sérdeildum og öðrum þeim nemendum á skyldunámsaldri sem taldir eru víkja svo frá almennum þroska að þeim henti ekki samræmd könnunar-próf,
- d. nemenda sem hafa orðið fyrir líkamlegu eða andlegu áfalli sem gerir þeim ókleift að þreyta samræmt könnunarpróf.
- e. Skólastjórar skulu tilkynna Námsmatsstofnun um þá nemendur sem fá undanþágu frá því að þreyta próf og tilgreina ástæðu þess.

Undanþága frá próftöku tekur einnig til þeirra sem sannanlega eru forfallaðir vegna veik-inda á prófdegi. Skólastjórar skulu tilkynna Námsmatsstofnun um nemendur sem forfallast af slíkum ástæðum.

Allar nánari upplýsingar um samræmd próf má finna á slóðinni www.namsmat.is.

Starfsmenn

Skipurit



Starfsmenn 2010-2011

Hagaskóli - Sími: 535 6500 – Fax: 535 6509 – hagaskoli@hagaskoli.is – www.hagaskoli.is

Stjórnendur og skrifstofa

Nafn	Sími	Netfang
S. Ingibjörg Jósefsdóttir	535 6501	sesselja.ingibjörg.josefsdottir@reykjavik.is
Ómar Örn Magnússon	535 6502	omar.orn.magnusson@reykjavik.is
Hildur Einarsdóttir	535 6505	hildur.einarsdottir@reykjavik.is
Puríður Hallgrímsdóttir	535 6500	thuridur.kristin.hallgrimsdottir@reykjavik.is
Guðfinna Helga Gunnarsdóttir	535 6508	gudfinna.helga.gunnarsdottir@reykjavik.is

Kennarar

Nafn	Stofa	Netfang
Alda S. Gísladóttir	18	alda.svanhildur.gisladottir@reykjavik.is
Ágústa Ragnars	3	agusta.ragnars@reykjavik.is
Árni Friðriksson	5	arni.fridriksson@reykjavik.is
Baldur Snær Ólafsson	9	baldur.olafsson@reykjavik.is
Benedikt Páll Jónsson	45	benedikt.pall.jonsson@reykjavik.is
Björn Úlfar Sigurðsson	Smíði	bjorn.ulfar.sigurdsson@reykjavik.is
Brynja Baldursdóttir	24	brynja.baldursdottir@reykjavik.is
Edda Kristín Hauksdóttir	1	edda.kristin.hauksdottir@reykjavik.is
Einar Magnússon	19	einar.magnusson@reykjavik.is
<i>Elín Salóme Guðmundsdóttir (leyfi)</i>	<i>Textil</i>	<i>elin.salome.gudmundsdottir@reykjavik.is</i>
Elísabet Sigrún Einarsdóttir	19	elisabet.sigrun.einarsdottir@reykjavik.is
Elva Traustadóttir	46	elva.traustadottir@reykjavik.is
<i>Guðrún Inga Tómasdóttir (leyfi)</i>	45	<i>gudrun.inga.tomasdottir@reykjavik.is</i>
Guðrún Kristín Þórisdóttir	25	gudrun.kristin.thorisdottir@reykjavik.is
Guðrún Þóra Hjaltadóttir	Eldhús	gudrun.thora.hjaltadottir@reykjavik.is
Gunnar Vignir Guðmundsson	Sundlaug	gunnar.vignir.gudmundsson@reykjavik.is

Gunnhildur Ólafsdóttir	21	gunnhildur.olafsdottir@reykjavik.is
Hanna Þorgerður Vilhjálmisdóttir	11	hanna.thorgerdur.vilhjalmsdottir@reykjavik.is
Haraldur Bergmann Ingvarsson	10	haraldur.bergmann.ingvarsson@reykjavik.is
Hjálmar Kr. Aðalsteinsson	Íþróttahús	hjalmar.kristinn.adalsteinsson@reykjavik.is
Inga Mjöll Harðardóttir	19	inga.mjoll.hardardottir@reykjavik.is
Joanne Vivian Rinta	2	joanne.vivian.rinta@reykjavik.is
Karólína Margrét Jónsdóttir	14	karolina.margret.jonsdottir@reykjavik.is
Kristján Arnarsson	4	kristjan.arnarsson@reykjavik.is
Mamiko Dís Ragnarsdóttir	31	mamiko.dis.ragnarsdottir@reykjavik.is
Margrét Adolfsdóttir	41	margret.adolfsdottir@reykjavik.is
Margrét Matthíasdóttir	7	margret.matthiasdottir@reykjavik.is
Sesselja Björnsdóttir	14	sesselja.bjornsdottir@reykjavik.is
Signý Gísladóttir	6	signy.gisladottir@reykjavik.is
Sigríður Birna Valsdóttir	28	sigridur.birna.valsdottir@reykjavik.is
Sigríður Björnsdóttir	44	sigridur.bjornsdottir@reykjavik.is
Soffía Thorarensen	42	soffia.thorarensen@reykjavik.is
Sturla Snæbjörnsson	8	sturla.snaebjornsson@reykjavik.is
Svava Árnadóttir	47	svava.waag.arnadottir@reykjavik.is
Sveinn Ingimarsson	45	sveinn.ingimarsson@reykjavik.is
Tryggvi Már Gunnarsson	43	tryggvi.mar.gunnarsson@reykjavik.is
Þormóður Árni Egilsson	Íþróttahús	thormodur.arni.egilsson@reykjavik.is
Þorsteinn Alexandersson	23	thorsteinn.o.alexandersson@reykjavik.is
Þórunn Elísabet Baldvinsdóttir	26	thorunn.e.baldvinsdottir@reykjavik.is

Nemendapjónusta

Nafn	Stofa	Netfang
Hildur Einarsdóttir	535 6505	hildur.einarsdottir@reykjavik.is
Alda S. Gísladóttir	19	alda.svanhildur.gisladottir@reykjavik.is
Inga Mjöll Harðardóttir	18	inga.mjoll.hardardottir@reykjavik.is
Laufey Ósk Geirsdóttir	20	laufey.osk.geirsdottir@reykjavik.is
Sigríður Ásta Eyþórsdóttir		sigridur.asta.eythorsdottir@reykjavik.is
Ásdís Lovísa Grétarsdóttir	535 6513	asdis.lovisa.gretarsdottir@reykjavik.is
Ívar Ólafsson	Bókasafn	ivar.olafsson@reykjavik.is
Arna Borg Einarsdóttir	535 6506	hagaskoli@skoli.hg.is

Eldhús, íþróttahús og skólaliðar

Nafn	Sími	Netfang
Matthías Gunnarsson	535 6510	matthias.gunnarsson@reykjavik.is
Þróstur Harðarson	535 6512	throstur.hardarson@reykjavik.is
Elísabet Guðmundsdóttir	552 5677	elisabet.gudmundsdottir@reykjavik.is
Guðmundur Valdimar Rafnsson	535 6510	gudmundur.valdimar.rafnsson@reykjavik.is
Marybel Davao Baldelovar	535 6511	marybel.davao.baldelovar@reykjavik.is
Nelson Bierneza Baldelovar	552 5677	nelson.bierneza.baldelovar@reykjavik.is
Pétur Yngvi Gunnlaugsson	552 5677	petur.yngvi.gunnlaugsson@reykjavik.is
Priscila Baldelovar Zanoria	535 6511	pricila.baldelovar.zanoria@reykjavik.is
Ricardo Amu Torres	535 6512	ricardo.amu.torres@reykjavik.is
<i>Sæunn Gerður Thorarensen (leyfi)</i>	535 6512	<i>saeunn.gerdur.thorarensen@reykjavik.is</i>
Tenzin Khechok	535 6512	tenzin.khechok@reykjavik.is

Bekkir og umsjónarkennarar

	Drengir	Stúlkur	Alls	Umsjónarkennari	Stofa
8. bekkur	66	73	139		
8. BSÓ	11	11	22	Baldur Snær Ólafsson	9
8. EKH	12	11	23	Edda Kristín Hauksdóttir	1
8. ET	10	13	23	Elva Traustadóttir	46
8. GKÞ	10	13	23	Guðrún Kristín Þórisdóttir	25
8. SG	11	13	24	Signý Gísladóttir	6
8. TMG	12	12	24	Tryggvi Már Gunnarsson	43
9. bekkur	81	69	150		
9. ÁR	10	13	23	Ágústa Ragnars	3
9. GÓL	14	12	26	Gunnhildur Ólafsdóttir	21
9. HBI	14	12	26	Haraldur Bergmann Ingvarsson	10
9. MA	14	10	24	Margrét Adolfsdóttir	41
9. MM	16	11	27	Margrét Matthíasdóttir	7
9.VÁK	13	11	24	Vala Ágústa Káradóttir	24
10. bekkur	89	86	175		
10. BB	12	13	25	Brynja Baldursdóttir	24
10. BPJ	12	16	28	Benedikt Páll Jónsson	45
10. HÞV	13	10	23	Hanna Þorgerður Vilhjálmisdóttir	11
10. KA	11	15	26	Kristján Arnarsson	4
10. SB	13	11	24	Sigríður Björnsdóttir	44
10. SS	16	13	29	Sturla Snæbjörnsson	8
10. STH	12	8	20	Soffía Thorarensen	42

Hlutverk umsjónarkennara

Í lögum um grunnskóla (nr. 91, 2008) er kveðið á um að hlutverk umsjónarkennara sé að fylgjast náið með námi nemenda sinna og þroska, leiðbeina þeim í námi og starfi, aðstoða og ráðleggja þeim um persónuleg mál og stuðla þannig að því að efla samstarf heimila og skóla.

Í Hagaskóla hefur umsjónarkennari með höndum eftirfarandi hlutverk:

- » Leitast við að vera í góðu sambandi við nemendur og foreldra þeirra
- » Er trúnaðarmaður sem nemendur geta leitað til með vandamál sem snúa að náminu, skólanum og öðru. Hann leysir á eigin spýtur smærri vandamál en leitar samráðs um önnur eða kemur þeim í réttan farveg.
- » Er talsmaður nemenda við stjórnendur, aðra kennara, starfsmenn og nemendaverndarráð.
- » Leitast við að skapa góðan bekkjaranda, réttlátar vinnu- og umgengnisreglur og hvetjandi námsumhverfi.
- » Fylgist með skólasókn og grípur til aðgerða gerist þess þörf.
- » Skipuleggur viðtöl við foreldra á foreldradögum og hefur tiltækar upplýsingar frá öðrum kennurum.
- » Hefur umsjón með undirbúningi og framkvæmd bekkjarkvölda, vettvangsferða og annarra viðburða í bekkjarstarfinu í samstarfi við annað starfsfólk skólans og foreldra eftir því sem við á hverju sinni.
- » Annast skýrslugerð, einkunafærslur og afhendingu einkunna.
- » Kynnir nemendum skólareglur og ræðir þær.

Nemendapjónusta

Deildarstjóri nemendapjónustu

Hildur Einarsdóttir

Nemendaverndarráð

Nemendaverndarráð (deildarstjóri nemendapjónustu, námsráðgjafi, skólasálfræðingur, kennsluráðgjafi) fundar reglulega og fjallar um vandamál einstakra nemenda. Auk þess sitja fundina skólastjóri, hjúkrunarfræðingur, sérkennari og félagsráðgjafi þegar efni standa.

Hlutverk þess er að samræma skipulag og framkvæmd sérfræðipjónustu við nemendur með sérþarfir.

Námsver

Í Hagaskóla er starfrækt námsver þar sem fram fer stuðningskennsla. Boðið er upp á stuðning í kjarnagreinunum fjórum: íslensku, stærðfræði, ensku og dönsku. Stuðningurinn getur verið til lengri eða skemmri tíma. Enn fremur er boðið upp á aðstoð við próftöku í samræmi við greindan vanda einstakra nemenda.

Helstu námsúrræði

- » Almennir stuðningstímar í íslensku, stærðfræði og tungumálum
- » Aðstoð við heimanám
- » Stafsetningarnámskeið
- » Aðstoð við nemendur sem hafa íslensku að móðurmáli en hafa búið lengi erlendis
- » Nýbúakennsla
- » Frávik í prófum, lengri tími og/eða minni hópur
- » Stuðningur inni í bekk

Markmið námsvers eru

- » að koma til móts við þarfir nemenda með einstaklingsmiðuðu námi
- » að veita nemendum aðstöðu og stuðning við heimanám
- » að bjóða nemendum námskeið í afmörkuðum þáttum náms
- » að veita nemendum aðstoð við próftöku
- » að styrkja sjálfsmynd og sjálfstæð vinnubrögð nemenda

Námsefni sem unnið er í Námsveri er aðlagð nemendum í samráði við umsjónarkennara og fagkennara. Áhersla er lögð á að starfsemi námsversins sé eðlilegur þáttur í daglegu skólastarfi enda námsframboð þar fjölbreytt og stór hluti nemenda sækir þar aðstoð með einhverjum hætti.

Sérkennarar

Alda Gísladóttir - sími 535 6500

Inga Mjöll Harðardóttir – sími 535 6500

Námsráðgjöf

Í Hagaskóla er starfandi námsráðgjafi sem nemendur geta leitað til með öll þau málefni sem liggja þeim á hjarta. Námsráðgjöfin er þjónusta fyrir nemendur skólans og fer fram í trúnaði.

Þú getur leitað til námsráðgjafans með málefni sem tengjast:

- » náms- og starfsvali
- » námstækni
- » vinnubrögðum
- » skipulagningu
- » einbeitingu
- » námserfiðleikum
- » prófkvíða

Þú getur líka leitað til námsráðgjafans ef:

- » þér líður illa í skólanum eða heima
- » þú ert einmana
- » þér er strítt
- » þú verður fyrir einelti
- » þú finnur fyrir kvíða eða depurð
- » þú átt í erfiðleikum
- » með samskipti við fjölskylduna, kennarana eða bekkjarfélagana

Námráðgjafinn veitir meðal annars ráðgjöf varðandi:

- » náms- og starfsval
- » námstækni og vinnubrögð
- » persónuleg mál

Námsráðgjafi

Ásdís Lovísa Grétarsdóttir - sími 535 6500

Iðjuþjálfari

Hlutverk iðjuþjálfara er að sinna fjölbreyttri þjónustu við nemendur bæði í einstaklingsmeðferð og hópastarfi. Iðjuþjálfari vinnur að þróun skólastarfs með stjórnendum og samstarfsmönnum sem stuðlar að velferð nemenda í samstarfi við foreldra og annað fagfólk

Iðjuþjálfari

Sigríður Eypórsdóttir - sími 535 6500

Þroskaþjálfari

Hugmyndafræði þroskaþjálfunar er grundvölluð í lögum, reglugerð og siðareglum þroskaþjálfara. Þroskaþjálfun byggir á breiðum fræðilegum grunni sem grundvallast m.a. í uppeldis-, félags, heilbrigðis-, sálar- og siðfræðum. Í starfi þroskaþjálfans felst m.a. þjálfun, fræðsla, ráðgjöf, leiðsögn og umönnun. Þroskaþjálfinn kemur í sumum tilfellum að gerð einstaklingsáætlunar í samstarfi við samstarfsaðila. Hann stendur vörð um réttindi nemenda sinna og stuðlar að því að þeir njóti bestu þjónustu sem möguleg er. Þroskaþjálfari veitir leiðsögn og ráðgjöf til samstarfsaðila og foreldra og skipuleggur mögulegar námsleiðir nemanda/nemenda þar sem þörf er á og kemur með ábendingar varðandi uppsetningu og skipulagningu á námsumhverfi nemanda/nemenda þar sem þörf er á. Ef þörf á er á sérhæfðum kennslu-og/eða þjálfunargögnum, getur þroskaþjálfari komið með tillögur varðandi kaup á þeim.

Þroskaþjálfari ber ábyrgð á að fylgjast með nýjungum á sviði þroskaþjálfunar, sækir námskeið, fyrirlestra og ráðstefnur og almennt viðheldur fagþekkingu sinni samkvæmt endur- og símenntunaráætlun.

Þroskaþjálfari

Laufey Ósk Geirsdóttir - sími 535 6500

Leiklistarmeðferðarfræðingur

Í Hagaskóla er starfandi leiklistarmeðferðarfræðingur sem býður upp á meðferðarvinnu með nemendum sem eru að ganga í gegnum tilfinningalega og/eða félagslega erfiðleika. Hann býður upp á sjálfstyrkingarnámskeið fyrir 6-10 manna hópa sem hittist einu sinni í viku í 10 vikur í senn. Hún hefur einnig boðið upp á sjálfstyrkingarhópa fyrir nemendur sem eiga erfitt með að finna sig í hópnum. Þá hefur Sigríður Birna leiklistarmeðferðarfræðingur einnig unnið með foreldrum og nemendum í að bæta samskipti sín á milli.

Í leiklistarmeðferð er tekist á við hugsanir og tilfinningar á annan hátt en í hefðbundinni viðtalsmeðferð en lögð er áhersla á að skapa gott traust við nemendur og auka vellíðan þeirra í skólanum og í félagahópnum.

Nemendur skólans og foreldrar þeirra geta óskað eftir viðtali hjá Sigríði Birnu og viðtöl fara fram í fullum trúnaði.

Leiklistarmeðferðarfræðingur

Sigríður Birna Valsdóttir - sími 535 6500

Heilsugæsla

Hjúkrunarfræðingur í Hagaskóla kemur frá Heilsugæslustöð Seltjarnarness. Hann er með viðveru í skólanum fyrir nemendur frá kl. 8.30 – 14.00 en foreldrar geta haft samband við hjúkrunarfræðing í gegnum skrifstofu skólans.

Hjúkrunarfræðingur fylgist með líðan og heilsufari nemenda, sinnir fræðslu ýmiss konar og framkvæmir þær skoðanir og ónæmisaðgerðir sem ætlast er til að séu gerðar.

Hjúkrunarfræðingur sinnir smáslysum og óhöppum sem gerast í skólanum og gefur ráð um allt sem snýr að heilsu og hvetur til heilbrigðs lífennis.

Hjúkrunarfræðingur

Arna Borg Einarsdóttir - sími 535 6505

Bókasafn

Safn skólans er opið frá kl. 8:05 - 16:00 mánudaga til fimmtudaga og frá kl. 8:05 - 12:45 á föstudögum. Bókasafnið er á annarri hæð hússins gengið til vinstri þegar komið er upp stigann. Bókakostur er um 9500 bindi, þar af u.þ.b. 7500

fræðibækur. Auk þess er safnið áskrifandi að 15 tímaritum og dagblaði. Annað safnefni er hljóðbækur, myndbönd með fræðsluefni og margmiðlunardiskar. Allur safnkostur er tölvuskráður.

Safnið er rekið í tengslum við Skólasafnamiðstöð Fræðslumiðstöðvar Reykjavíkur og annast miðstöðin pantanir, flokkun og tölvuskráningu safnkostsins.

Markmið safnsins eru m.a.

- » að safnkosturinn hafi fræðslu- og uppeldislegt gildi og sé aðgengilegur nemendum og starfsfólki skólans
- » að nemendur fái leiðbeiningar og þjálfun í notkun safna
- » að nemendur geti unnið sjálfstætt að upplýsinga- og efnisöflun
- » að safnið örvi áhuga nemenda á notkun safnefnis til skemmtunar, fróðleiks og þroska
- » að leiðbeina nemendum og starfsfólki skólans við upplýsingaleit á margmiðlunardiskum, í tölvuvæddum skráum og á tölvunetum

Útlán eru tölvutengd og án endurgjalds. Hver nemandi getur fengið 3 bækur að láni í einu í 2 vikur. Flestar bækur safnsins eru lánaðar heim en orðabækur og önnur uppsláttarrit sérstaklega merkt eru aðeins til afnota í skólanum. Margmiðlunardiskar eru eingöngu til afnota á skólasafni. Fræðslumyndbönd eru fyrst og fremst lánuð kennurum til nota við kennslu.

Úrklippusafn er í stöðugri mótun og er að mestum hluta blaðaúrklippur. Það er lauslega flokkað eftir efni. Í því er margvíslegt efni sem kemur að góðum notum við hvers konar heimildavinnu.

Á safninu eru nokkrar tölvur. Koma þær að mjög miklu gagni við upplýsingaöflun og heimildaleit. Í þeim má skoða margmiðlunardiska sem birta texta, myndir og hljóð. Með þeim er jafnframt hægt að tengjast Internetinu og bókasafnskerfinu Feng.

Bókasafnsfræðingur

Ívar Ólafsson - sími 535 6500

Vesturgarður

Menntasvið Reykjavíkur, Leikskólar Reykjavíkur, Félagsþjónustan í Reykjavík og Íþróttá- og tóm-stundaráð hafa gert með sér samkomulag um samstarf og samráð um félagsþjónustu, skólaþjónustu (sálfræði- og kennsluráðgjöf), leikskólaþjónustu og tólmstundatilboð í Vesturbæ Reykjavíkur í hverfi 1.2. Sálfræðingur er Katrín Sif Þór og kennsluráðgjafi er Bryndís Guðmundsdóttir.

Móttaka nýrra nemenda

Í Hagaskóla er lögð áhersla á að taka vel á móti nýjum nemendum. Mikilvægt er að nemandinn og foreldrar hans fái strax í upphafi jákvæða mynd af skólanum og að foreldrum og nemendum finnist þeir velkomnir í skólann.

Að vori áður en nemendur hefja nám í 8. bekk í Hagaskóla er þeim boðið í heimsókn í skólann ásamt kennurum aðkomuskólanna. Þegar nemendur úr öllum aðkomuskólunum hafa komið í heimsókn er foreldrum boðið til seinnipartsfundar þar sem farið er yfir skólaskiptin og fyrirkomulag skólastarfs í Hagaskóla.

Nemendur eru lesnir saman í bekki á skólasetningu fyrir 8. bekk og fara nemendur þá með umsjónarkennara sínum til stofu.

Reglur, áætlanir og ferlar

Skólareglur

- » Samskipti í skólanum skulu byggjast á virðingu, kurteisi og tillitssemi. Nemendum ber að hlýða fyrirmælum alls starfsfólks skólans.
- » Einelti af öllu tagi, ógnandi framkoma við aðra og beiting ofbeldis er bönnuð í skólanum.
- » Nemendur eiga að mæta stundvíslega.
- » Nemendur eiga að koma undirbúnir í kennslustundir og hafa meðferðis tilskilin gögn.
- » Nemendur skulu ganga vel um skólann og sýna umhverfinu virðingu.
- » Nemendur mega hvorki hlaupa né stimpast innan veggja skólans.
- » Neysla sælgætis og gosdrykkja er bönnuð í kennslustundum.
- » Notkun síma og hljómfletningstækja er bönnuð í kennslustundum nema um annað sé samið.
- » Myndatökur eru bannaðar í skólahúsnæði Hagaskóla á skólatíma nema með sérstöku leyfi skólustjórnar.
- » Neysla og dreifing tóbaks, áfengis og annarra vímuefna er bönnuð í skólanum, á lóð hans og á ferðalögum á hans vegum.

Viðurlög við brotum á skólareglum

Ef regla eitt er ekki virt skráir kennari /starfsmaður atvikið í Mentor. Meti kennari brotið þannig að víkja þurfi nemanda út úr tíma sendir hann viðkomandi til eins af stjórnendum og atvikið er skráð. Síðan er metið hvernig bregðast skuli við eftir málsatvikum hverju sinni. Forráðamaður nemenda er látinn vita. Í öllum tilvikum skulu nemandi og kennari gera upp málið áður en nemandi fer aftur í kennslustund. Ef um alvarleg eða síendurtekin brot er að ræða geta stjórnendur ákveðið að vísa nemanda úr skóla í allt að vikutíma.

Ef um einelti er að ræða innan skólasamfélagsins skal fylgja framkvæmdaáætlun Olweusar. Þegar önnur ákvæði innan skólareglu tvö eru brotin gilda sömu viðurlög og beitt er við brotum á skólareglu eitt. Sé ofbeldi beitt skal lögregla kvödd á vettvang.

Varðandi skólareglu þrjú skráir kennari mætingar í Mentor daglega og sendir vikulega yfirlit með tölvupósti. Umsjónarkennari lætur forráðamenn vita þegar mætingareinkunn er komin niður í sex. Ef nemandi er óeðlilega mikið frá skóla án skýringa fer málið fyrir nemendaverndarráð og síðan áfram til Vesturgarðs. Nemanda sem er óánægður með mætingareinkunn sína og vill bæta sig er gefinn kostur á því. Skal það gert í samráði við námsráðgjafa sem vinnur málið í samvinnu við umsjónarkennara.

Ef skólaregla fjögur er ekki virt skal kennari skrá færslu þar að lútandi í Mentor. Ef um óeðlilega mikla vanrækslu er að ræða, skal umsjónarkennari hafa samband við forráðamann nemanda.

Varðandi skólareglu fimm skráir kennari í Mentor og lætur forráðamann nemanda vita ef hann telur ástæðu til. Starfsfólki skólans ber að stoppa nemanda/nemendur af sem eru uppvísir að því að brjóta skólareglu sex. Það fer eftir eðli atvika og viðbrögðum nemanda/nemenda hver eftirleikurinn verður. Ef um alvarleg brot er að ræða sendir starfsmaður nemanda til skólastjórnanda sem getur beitt viðurlögum í samræmi við brot á skólareglu eitt.

Ef nemandi hlýðir ekki fyrirmælum varðandi skólareglu sjö skráir kennari atvikið í Mentor og vísar nemanda til skólastjórnanda.

Ef nemandi virðir ekki skólareglu átta skráir kennari atvikið í Mentor. Kennari tekur tæki og tól af nemanda og kemur þeim til skólastjórnanda. Haft er samband við forráðamann nemandans og honum gert að koma í skólann.

Ef skólaregla níu er ekki virt hefur starfsmaður leyfi til að taka myndavél eða síma af nemanda og koma til skólastjórnanda. Haft er samband við forráðamann nemandans sem þarf að koma í skólann.

Ef starfsmaður skólans ber kennsl á nemanda sem er staðinn að reykingum á skólasvæðinu skal hann láta umsjónarkennara vita sem hefur síðan samband heim. Ef um áfengis- og/eða aðra neyslu vímuefna er að ræða, skal málinu vísað til skólastjórnanda sem í samvinnu við starfsmenn Vesturgarðs taka ákvörðun um framvindu málsins. Brot geta varðað brottvikningu úr skóla í allt að fimm daga.

Ef skólareglur eru brotnar áskilja stjórnendur sér rétt til að útiloka nemendur tímabundið frá félagsstarfi sem fer fram innan skólans. Einnig geta brot valdið því að nemendum er meinuð þátttaka í ferðum á vegum skólans (t.d. skíðaferðum).

Reglur um mætingar

- » Nemendur skulu mæta á réttum tíma í allar kennslustundir.
- » Nemandi telst seinn ef hann mætir til kennslustundar sem er hafin. Kennslustund er hafin þegar kennari hefur hleypt nemendum inn í kennslustofu.
- » Ef nemandi mætir í kennslustund eftir að 10 mínútur eru liðnar af kennslustundinni telst nemandinn vera fjarverandi.
- » Umsjónarkennari sendir mætingu heim vikulega. Foreldrar og nemendur hafa viku til að bregðast við.
- » Nemendur fá einn punkt fyrir að mæta einu sinni of seint en tvo punkta fyrir að vera einu sinni fjarverandi.

Mætingareinkunn

Mætingareinkunn verður gefin í heilum og hálfum tölum. Við hvern punkt lækkar mætingareinkunn um 0,1.

Viðbrögð við versnandi mætingu

- » Ef nemandi fer niður fyrir 8 í mætingareinkunn ræðir umsjónarkennari við nemandann.
- » Ef nemandi fer niður fyrir 7 í mætingareinkunn hefur umsjónarkennari samband við foreldra.
- » Ef nemandi fer niður fyrir 6 í mætingareinkunn vísar umsjónar kennari málinu til nemendaþjónustunnar sem boðar foreldra á fund með umsjónarkennara.
- » Ef nemandi fer niður fyrir 5 í mætingareinkunn vísar nemendaþjónustan í samráði við umsjónarkennara máli nemandans til skólastjóra/aðstoðarskólastjóra sem boðar foreldra á fund.
- » Ef nemandi fer niður fyrir 4 í mætingareinkunn vísar skólastjórnendur málinu til nemendaverndarráðs og Vesturgarðs.
- » Ef nemandi fer niður fyrir 2 í mætingareinkunn vísar skólastjórnendur málinu til nemendaverndarráðs og barnaverndar.

Olweusaráætlunin

Hagaskóli er þátttakandi í Olweusarverkefninu gegn einelti sem er samstarfsverkefni menntamála-ráðuneytisins, Sambands íslenskra sveitarfélaga, Kennarasambands Íslands og Heimilis og skóla.

Áætlunin byggir á viðamiklum kenningum og áralöngum rannsóknum Dan Olweusar sem er prófessor og sálfræðingur við háskólann í Bergen.

Innleiðing áætlunarinnar í Hagaskóla hófst haustið 2004 og hefur henni verið fylgt síðan. Frá því í febrúar 2005 hefur könnun verið lögð fyrir nemendur skólans árlega með það að markmiði að greina einelti og bregðast við því sem betur má fara í skólasamfélaginu.

Olweusaráætlunin byggist á ákveðnum grundvallaratriðum sem miða að því að skapa jákvætt skólaumhverfi og góðan skólabrag sem m.a. einkennist af:

- » Hlýlegum, jákvæðum áhuga og alúð hinna fullorðnu
- » Ákveðnum römmum vegna óviðunandi atferlis
- » Ákveðnum viðurlögum við óviðunandi atferli. Stefnuföst beiting neikvæðra afleiðinga (viðurlaga) sem hvorki eru líkamlegar né óvinveittar, brjóti nemandi gegn þeim reglum sem ákveðnar hafa verið
- » Því að hinir fullorðnu í skóla og á heimili komi fram af myndugleik

Helstu markmið áætlunarinnar eru að draga úr einelti og annarri andfélagslegri hegðun ásamt því að vekja alla í skólasamfélaginu til vitundar um hvað felst í hugtakinu einelti og sameinast um að hafna því. Til að mögulegt sé að veita viðeigandi fræðslu og eftirfylgni eru ýmsar leiðir farnar, þar á meðal:

- » Árlega eru lagðar fyrir kannanir á stöðu eineltis í skólanum og niðurstöður kynntar fyrir starfsfólki, nemendum og foreldrum
- » Allir starfsmenn skólans taka þátt í umræðuhópum sem hafa það að markmiði að fræða starfsfólk um hvað felst í einelti og undirbúa það undir að vinna að markvissum aðgerðum gegn því
- » Nemendur fá fræðslu um hvað felst í hugtakinu einelti, eðli þess og birtingarform ásamt því að rætt er um afleiðingar eineltis fyrir gerendur, þolendur og aðra í skólasamfélaginu
- » Lögð er áhersla á að eftirlitskerfi innan skólans sé virkt, að nemendur treysti sér að leita til fullorðinna innan skólans og að foreldrar hafi samband ef grunur leikur á að einelti eigi sér stað
- » Lögð er áhersla á að nemendur skólans séu meðvitaðir um reglur skólans gegn einelti og að þeir virði þær í orði og verki

- » Bekkjarfundir eru haldnir reglulega með það að markmiði að styrkja bekkjarbraginn og efla samkennd meðal bekkjarfélaga
- » Þegar eineltismál koma upp er brugðist við þeim samkvæmt aðgerðaráætlun Olweusar

Skilgreining á einelti

Einelti kallast það þegar einn eða fleiri einstaklingar beita annan einstakling endurteknu líkamlegu eða andlegu ofbeldi. Birtingarmynd eineltis getur verið mjög ólík en meðal þeirra atriða sem vert er að hafa í huga þegar skimað er eftir mögulegu einelti eru:

- » Polandi verður fyrir meiðandi, óþægilegum orðum og ljótu orðbragði
- » Polandi er ekki virtur viðlits og hann útilokaður viljandi
- » Polandi verður fyrir líkamlegu ofbeldi t.d. spörkum, hrindingum eða hann lokaður úti/inni.
- » Polandi verður fyrir því að um hann dreift upplognum rógi hvort sem er með miðasendingum í kennslustund eða í gegnum samskiptaforrit á neti eða síma

Það er ekki einelti þegar einhverjum er strítt á góðlátlegan og vingjarnlegan hátt.

Reglur Hagaskóla gegn einelti

- » Við leggjum ekki aðra í einelti
- » Við reynum að aðstoða þá nemendur sem verða fyrir einelti
- » Við eigum líka að vera með nemendum sem auðveldlega verða einir
- » Ef við vitum að einhver er lagður í einelti eigum við að segja umsjónarkennaranum (eða öðrum starfsmanni í skólanum) frá því og líka fólkinu heima
- » Foreldrar eru hvattir til að hafa samband við skólann ef grunur leikur á að einelti eigi sér stað eða ef barni líður illa í skólanum.

Viðbragðsáætlun gegn einelti

- » Allir starfsmenn skólans leggja sig fram við að fylgjast með samskiptum og líðan nemenda í skólanum.
- » Starfsmenn leggja sig fram við að greina slæm samskipti og bregðast við þeim þegar þau koma upp.
- » Öllum málum þar sem grunur leikur á að einelti eigi sér stað er vísað til umsjónarkennara sem kannar málið og bregst við því á viðeigandi hátt m.a. með því að afla sér frekari upplýsinga og taka einstaklingsviðtöl ásamt öðrum starfsmanni skólans við hlutaðeigandi aðila.

- » Umsjónarkennari gefur öllum starfsmönnum upplýsingar um mál sem þarf að fylgjast með, til að tryggja sem best öryggi barnanna og að samskipti séu í lagi.
 - » Unnið er með alvarleg eineltismál í samstarfi við nemendapjónustu og stjórnendur skólans.
- Frekari upplýsingar um Olweusarverkefnið gegn einelti má finna á vefslóðinni: <http://olweus.is/>

Verkefnastjórar Olweusaráætlunarinnar

Ásdís Lovísa Grétarsdóttir

Brynja Baldursdóttir

Vinátta – virðing – jafnrétti

Verkefnið ***Vinátta – virðing – jafnrétti*** er forvarnarverkefni sem gengur út á að auka jákvæð samskipti milli nemenda bæði innan árganga en einnig þvert á árganga ásamt því að efla skólabraginn. Nemendur í 10. bekk sækja um að fá að vera nemendafulltrúar og þeir sem fyrir valinu verða sjá um jafningjafræðslu í 8. , 9. og 10. bekk . Nemendur geta leitað til þeirra með ýmis mál og nemendafulltrúarnir hlusta og beina þeim á viðeigandi staði. Allir bekkir eignast sína vinabekki þvert á árganga sem hittast tvisvar fyrir áramót og tvisvar eftir áramót. Haldnir eru tveir þemadagar á skólaárinu og þar er hugmyndin að fá gesti frá Rauða krossinum, Samtökunum 78 og ýmsum fleiri forvarnaraðilum. Einnig verður einn samstöðudagur í mánuði . Þá er hugmyndin að allur skólinn geri eitthvað skemmtilegt saman eins og t.d. að mæta í náttfötum eða í bleiku o.s.frv.

Nemendafulltrúar sækja námskeið til þess að fræðast um sitt hlutverk og verkefni nemendafulltrúa auk þess sem þeir fá handleiðslu þeirra kennara sem halda utanum verkefnið.

Verkefnastjórar

Ásdís Lovísa Grétarsdóttir

Brynja Baldursdóttir

Sigríður Birna Valsdóttir

Soffía Thorarensen

Forvarnarstefna Hagaskóla

Samfélaginu ber skylda til að byggja upp sterka einstaklinga sem finna til öryggis í umhverfi sínu og því er mikilvægt að fræða unglinga þannig að þeir geti lifað í sátt við umhverfið, sjálfa sig og aðra. Mikilvægt er að þeir hljóti þjálfun í samskiptum og tjáningu og læri að skilja tilfinningar og hegðun sína sem og annarra.

Meirihluti unglinga býr við ágætis aðstæður og líður vel. Með góðu samstarfi og markvissri vinnu er hægt að stækka þann hóp enn frekar. Mikilvægt er að grípa strax inn í líf unglings ef einhverjir þættir þess eru í ólagi og stöðva þannig óæskilega þróun. Hver einstaklingur skiptir miklu máli og það er á ábyrgð allra í samfélaginu að láta sig málið varða.

Hagaskóli fylgir forvarnastefnu Reykjavíkurborgar en sú stefna er byggð á niðurstöðum rannsókna og gefur því möguleika á að bregðast við aðstæðum út frá fyrirliðgjandi upplýsingum og reynslu

Markmið forvarnastefnu:

- » Að byggja upp jákvæða sjálfsmynd unglinga
- » Að styrkja félagsfærni unglinga
- » Að unglingar tileinki sér heilbrigða lífhætti

Leiðir að markmiðum:

- » Fræðsla til foreldra/forráðamanna þar sem lögð er áhersla á m.a. tilfinningatengsl, aðbúnað, hegðun, viðhorf og þroska unglingsáranna.
- » Stuðla að og hvetja til eftirlits og eftirfylgni foreldra/forráðamanna varðandi skólagöngu og heimanám.
- » Foreldrasamstarf verði aukið m.a. með fræðslu tengdri forvörnum, gerð foreldrasamninga, hvatningu til að virða útivistartíma og taka þátt í hverfisvöktum/foreldrarölti.
- » Opin, aðgengileg ráðgjöf og greiður aðgangur að viðeigandi úrræðum fyrir foreldra/forráðamenn og unglinga. Þessu hlutverki gegna m.a. skólastjórnendur, námsráðgjafi, hjúkrunarfræðingur, sérkennari og umsjónarkennari.
- » Fræðsla til starfsfólks skóla þar sem lögð verður áhersla á viðhorf, samskipti og að taka á ágreiningi.
- » Fræðsla á vegum skólans um afleiðingar tóbaks-, áfengis- og fíkniefnaneyslu.
- » Stuðla að aukinni heilsurækt, geðrækt og jákvæðum lífsstíl meðal unglinga.
- » Hvatt verði til aukinnar áherslu á að fylgja mannelismarkmiðum varðandi mataræði bæði heima og í skólanum.
- » Hvetja unglinga til að taka meiri ábyrgð á sjálfum sér, hegðun sinni og gjörðum að ógleymdu umhverfi sínu.

Jafnréttisáætlun Hagaskóla

Stefna Hagaskóla er að stuðla að jafnrétti og mannréttindum meðal nemenda og starfsfólks skólans. Hver einstaklingur, nemandi eða starfsmaður, verði metinn að verðleikum og sýni öllum virðingu í samskiptum. Kynbundinn mismunur er óheimil, í hvaða formi sem hún birtist. Stefnt er að því að tryggja hverjum og einum viðfangsefni og menntun við hæfi. Lögð er áhersla á vináttu, virðingu og jafnrétti í skólastarfi og skólasamfélaginu.

Jafnréttisáætlun Hagaskóla byggir á jafnræðisreglunni og miðar að því að allar manneskjur fái notið mannréttinda án tillits til uppruna, þjóðernis, litarháttar, trúarbragða, stjórnálaskoðana, kynferðis, kynhneigðar, aldurs, efnahags, ætternis, fötlunar, heilsufars eða annarrar stöðu. Skólinn starfar samkvæmt mannréttindastefnu Reykjavíkurborgar og er hún höfð að leiðarljósi við gerð jafnréttisáætlunar skólans.

Í Hagaskóla:

- » er leitast við að hafa sem jafnast hlutfall stúlkna og drengja í náms- og valhópum
- » er leitast við að hafa kynjahlutfall meðal starfsfólks eins jafnt og kostur er
- » er leitast við að hafa kennsluhætti sem fjölbreyttasta
- » er leitast við að vinna markvisst gegn stöðluðum kynímyndum stúlkna og drengja
- » er leitast við að vinna markvisst gegn hvers kyns fordómum þ.á.m. vegna uppruna, þjóðernis, litarháttar eða trúarbragða
- » er einelti og kynferðisleg áreitni ekki liðin
- » er óheimilt að mismuna nemendum og starfsfólki vegna fötlunar
- » er óheimilt að mismuna nemendum og starfsfólki vegna kyns og kynhneigðar
- » eru kennarar hvattir til að þess að jafnréttis sé gætt við val á námsefni

Nemendur

Kynjahlutfall

Stefna skólans er að kynjaskipting í bekkjardeildum sé sem jöfnust og einnig í valhópum þar sem það á við. Í ákveðnum greinum hefur þeirri stefnu verið fylgt að kynskipta hópum þar sem það getur þjónað jafnréttishugsun. Stundum þykir nauðsynlegt að skipta hópum eftir kyni t.d. á bekkjarfundum, í hópavinnu, í sjálfstyrkingarhópum og þegar verið er að ræða mál sem varða eingöngu annað kynið.

Námsmat

Stefnt er að því að skoða námslega stöðu nemenda árlega með tilliti til dreifingar einkunna eftir kyni. Í því sambandi er mikilvægt að kennsluhættir og námsefni sé í sífelldri endurskoðun með tilliti til ólíkra þarfa kynjanna.

Félagsstarf nemenda

Umsjónarmenn félagsstarfs skulu sjá til þess að kynin taki jafnan þátt í stjórn og mótun starfsins. Jafnrétti kynjanna skal haft að leiðarljósi við val í ræðu- og spurningalið skólans eða við hvert það tækifæri sem nemendur skólans koma fram fyrir hans hönd. Einnig skal leggja áherslu á jafna þátttöku í íþróttá- og skákmótum.

Jafnréttisfræðsla

Nemendur skulu fá fræðslu um jafnrétti kynjanna. Í þeirri fræðslu skal leggja áherslu á styrkleika, skyldur og réttindi beggja kynja.

Skólanum ber að fræða nemendur sína um jafnréttismál. Fræðslunni má skipta í beina og óbeina fræðslu; á beinan hátt þar sem verkefni sem varða kynin eru unnin og á óbeinan hátt þar sem jafnrétti er samþætt inn í allt starf skólans. Jafnréttisfræðsla í skólum hefur lengi verið lögbundin í lögum um jafna stöðu og jafnan rétt kvenna og karla.

Kynning

Kynning á jafnréttisáætlun á að fara fram að hausti. Kynning fyrir foreldra á kynningarfundum og fyrir nemendur að hausti. Jafnréttisáætlun má finna á heimasíðu skólans og hún er hluti af skólanámskrá.

Telji nemandi að jafnrétti sé brotið í Hagaskóla skal hann leita til námsráðgjafa eða umsjónarkennara sem í sameiningu finna hverju máli farveg.

Starfsfólk

Markmið jafnréttisstefnu Hagaskóla er að tryggja að konur og karlar njóti jafnréttis, að starfsfólk sé metið að verðleikum og sýni hvort öðru virðingu í samskiptum. Allar mikilvægar ákvarðanir sem varða starfsfólk skulu metnar út frá jafnréttis- og mannréttindasjónarmiðum. Í Hagaskóla hefur lengi verið nokkuð jafnt kynjahlutfall meðal starfsfólks og með því betra sem gerist í grunnskólum og er leitast við því að halda þessu hlutfalli kynjanna sem bestu.

Starfsfólk starfar samkvæmt jafnræðisreglunni og ber að virða mannréttindi allra í skólasamfélaginu án tillits til uppruna, þjóðernis, litarháttar, trúarbragða, stjórnmalaskoðana, kynferðis, kynhneigðar, aldurs, efnahags, ætternis, fötlunar, heilsufars eða annarrar stöðu.

Ráðningar

Jafnréttissjónarmið skulu höfð af leiðarljósi þegar ráðið er í stöður við skólann. Hafa skal í huga að í hópi starfsfólks sé fjöldi karla og kvenna sem jafnastur. Starfsfólk skólans eru mikilvægar fyrirmyndir nemenda og því skiptir miklu máli að hafa kynjahlutfall sem jafnast.

Launakjör

Konur og karlar skulu njóta sömu launakjara og hafa jafna möguleika á launuðum viðbótarstöðum innan skólans.

Starfsaðstæður

Starfsaðstæður skulu taka mið af þörfum beggja kynja og leitast er við að koma á móts við ólíkar þarfir starfsfólks svo sem vegna fötlunar.

Endurmenntun og starfsþróun

Starfsfólki skulu tryggðir möguleikar til endurmenntunar og starfsþróunar, óháð kyni. Stefnt er að því að skólinn bjóði starfsfólki upp á námskeið og kynningar um jafnréttismál og fjölmenningsfræðslu skólaárið 2009-2010. Starfsmenn eru einnig hvattir til að sækja námskeið sem tengjast einstökum námsgreinum eða áhugasviði starfsmannsins.

Einelti og kynferðislega áreitni

Halda skal áfram fræðslu um einelti í tengslum við Olweusaráætlunina og tengja efni hennar enn frekar inn í starfsmannahópinn. Mikilvægt er að starfsfólk sé meðvitað um muninn á áreitni og einelti. Í Hagaskóla er kynferðisleg áreitni ekki liðin.

Telji starfsmaður að jafnrétti sé brotið í Hagaskóla skal hann leita til trúnaðarmanns eða stjórnenda sem leita lausna.

Jafnréttisáætlun Hagaskóla skal endurskoða árlega fyrst í stað.

Nefndir og ráð

Skólaráð

Samkvæmt nýjum grunnskólalögum frá árinu 2008 er gert ráð fyrir að við skólann starfi skólaráð.

Við grunnskóla skal starfa skólaráð sem er samráðsvettvangur skólustjóra og skólasamfélags um skólahald. Skólaráð tekur þátt í stefnumörkun fyrir skólann og mótun sérkenna hans. Skólaráð fjallar um skólanámskrá skólans, árlega starfsáætlun, rekstraráætlun og aðrar áætlanir um skólastarfið. Skólaráð skal fá til umsagnar áætlanir um fyrirhugaðar meiri háttar breytingar á skólahaldi og starfsemi skóla áður en endanleg ákvörðun um þær er tekin. Skólaráð fylgist almennt með öryggi, aðbúnaði og almennri velferð nemenda. Skólanefnd, sbr. 6. gr., getur með samþykki sveitarstjórnar falið skólaráðum einstakra skóla ákveðin verkefni þessu til viðbótar.

Skólaráð skal skipað níu einstaklingum til tveggja ára í senn, tveimur fulltrúum kennara ásamt einum fulltrúa annars starfsfólks í viðkomandi skóla, tveimur fulltrúum nemenda og tveimur fulltrúum foreldra, auk skólustjóra sem stýrir starfi skólaráðs og ber ábyrgð á stofnun þess. Skólaráð velur að auki einn fulltrúa grenndarsamfélags til að sitja í ráðinu eða viðbótarfulltrúa úr hópi foreldra. Auk þess skal skólustjóri boða til sameiginlegs fundar skólaráðs og stjórnar nemendafélags að lágmarki einu sinni á ári.

Ráðherra setur reglugerð um starfsemi skólaráða í samráði við samtök sveitarfélaga, kennara og foreldra.

Skólaráð 2010-2011

- » Ingibjörg Józefs dóttir (skólustjóri) singibjorg@hagaskoli.is
- » Kjartan Þórisson (fulltrúi nemenda) kjartan18@hagaskoli.is
(fulltrúi nemenda)
- » Hólmfríður Þóroddsdóttir (fulltrúi foreldra) darriogfrida@internet.is
- » Helga Ögmundardóttir (fulltrúi foreldra) helgaog@hi.is
(fulltrúi kennara)
- » (fulltrúi kennara)
- » Sigríður Eypórsdóttir (fulltrúi starfsmanna) sassa@internet.is
(fulltrúi nærsamfélagsins)
- » Ómar Örn Magnússon aðstoðarskólustjóri er ritari skólaráðs omarorn@hagaskoli.is

Nemendafélag Hagaskóla - NFH

Við Hagaskóla er starfandi nemendafélag sem sér um félagsstarf í skólanum í samstarfi við félagsmiðstöðina Frostaskjól og tengiliði við félagsstarf.

Tengiliður við félagsstarf

Ágústa Ragnars

Nefndir og ráð

Eftirtaldir nemendur (í stafrófs- og bekkjaröð) eru í stjórn NFH 2010-2011:

- » Aron Kristinn Jónasson - 10.BPJ
- » Kjartan Þórisson - 10.BB
- » Salka Valsdóttir - 10.SS
- » Þórhildur Eypórsdóttir - 10.HÞV
- » Antonía Lárusdóttir - 9.HBI
- » Ingeborg Andersen - 9.VÁK
- » Pétur Kiernan - 9.HBI
- » Anna Ragnheiður Tryggvadóttir - 8.BÓL
- » Soffía Gústafsdóttir - 8.TMG

Til vara:

- » Sigrún Ósk Jónsdóttir - 10.KA
- » Oddur Atlason - 9.VÁK
- » Þorbjörg Erna Mímisdóttir - 8.SG

Nemendafulltrúar Hagaskóla:

- » Arna Rín Ólafsdóttir 10. BB
- » Berglind Jónsdóttir 10. BB
- » Halldóra Guðrún Ágústsdóttir 10. BB
- » Hólmfríður Sveinsdóttir 10. BB
- » Karen Björk Jóhannesdóttir 10. BB
- » Nína Rún Óladóttir 10. BB
- » Sigurður Stefán Bjarnason 10. BB
- » Bergþór Másson 10. BPJ
- » Atli Már Óskarsson 10. HPV
- » Eiður Ísak Broddason 10. HPV
- » Karen Jónasdóttir 10. HPV
- » Elísabet Inga Sigurðardóttir 10. KA
- » Jóhanna Wíum Pálmarsdóttir 10. KA
- » Ragna Reynisdóttir 10. KA
- » Raket Brynjólfsdóttir 10. KA
- » Guðrún Brjánsdóttir 10. SB
- » Ólöf Ása Guðjónsdóttir 10. SB
- » Aðalbjörg Guðmundsdóttir 10. SS
- » Salka Valsdóttir 10. SS
- » Sigrún Hannesdóttir 10. SS
- » Þórður Björn Úlfarsson 10. SS
- » Ísak Einarsson 10. STH
- » Katrín Dögg Axelsdóttir 10. STH
- » Kolbrún Dóra Magnúsdóttir 10. STH
- » Sara Lind Ómarsdóttir 10. STH
- » Valdimar Orri Einarsson 10. STH
- » Victor Dan Pálmason 10. STH
- » Þorgeir K. Blöndal 10. STH

Heimili og skóli

Tengsl heimila og skóla er mikilvægur þáttur í öllu skólastarfi. Við Hagaskóla starfar foreldrafélag ásamt því að foreldrar eiga fulltrúa í skólaráði. Umsjónarkennarar gegna lykilhlutverki í samskiptum skólans við heimilin ásamt því að við Hagaskóla er starfandi öflug nemendapjónusta.

Kynningarfundir fyrir foreldra eru haldnir í öllum árgöngum að hausti þar sem foreldrar fá stutta kynningu á starfi vetrarins og fá tækifæri til að hitta umsjónarkennara. Foreldraviðtöl hjá umsjónarkennara eru haldin tvisvar á skólaárinu en í viðtalið mætir foreldri/foreldrar ásamt barninu.

Að vori er venjan að halda kynningarfund fyrir foreldra og nemendur 10. bekkjar þar sem kynnt er það framboð og möguleikar sem bjóðast í framhaldsskólanámi.

Hlutverk umsjónarkennara er mikilvægt í samskiptum við heimilin og nauðsynlegt að umsjónarkennari fái sem bestar upplýsingar um hagi nemandans. Góðar upplýsingar um breytingar í lífi og högum barnanna eru mikilvægar og geta skipt sköpum í ákveðnum atvikum. Samkvæmt 18. gr. grunnskólalaga frá 2008 segir m.a.:

„...Foreldrum er skylt að veita grunnskóla upplýsingar um barn sitt sem nauðsynlegar eru fyrir skólastarfið og velferð barnsins...“

Í Hagaskóla teljum við að góð samskipti milli fulltrúa skólans og foreldra séu börnunum til góðs og viljum hvetja heimilin að eiga í virku samstarfi við starfsfólk skólans meðan á skólagöngunni stendur.

Auk þess eru skólastjórnendur, list- og verkmenntakennarar, íþróttakennarar, námsráðgjafar og hjúkrunarfræðingur til viðtals eftir því sem þörf krefur og aðstæður leyfa.

Foreldrafélag

- » Reynir Sigurbjörnsson - reynir.sigurbjornsson@vegagerdin.is
- » Björn Guðbrandur - gff@gff.is
- » Hrafnhildur Eiðsdóttir - hre9@hi.is
- » Helga María Rúnarsdóttir - helgamariaisland@hotmail.com
- » Guðný María Jónsdóttir - gudny@bhs.is
- » Rakel Linda Kristjánsdóttir - rakel.linda.kristjansdottir@reykjavik.is
- » Ásta Sóllilja Guðmundsdóttir - astasollilja@gmail.com

Bekkjjarfultrúar

Útivistartími og foreldrarölt

Útivistartími barna

Útivistartími barna og unglunga tekur breytingum 1. september. Frá þeim tíma mega 12 ára börn og yngri vera úti til klukkan 20.00. 13 til 16 ára unglingar mega vera úti til klukkan 22.00. Bregða má út af reglunum fyrir síðartalda hópinn þegar unglingar eru á heimleið frá viðurkenndri skóla-, íþróttá- eða æskulýðssamkomu. Aldur miðast við fæðingarár.

Útivistarreglurnar eru samkvæmt barnaverndarlögum. Þeim er m.a. ætlað að tryggja nægan svefn en hann er börnum og unglungum nauðsynlegur. Svefnþörfin er einstaklingsbundin en þó má ætla að börn og unglingar á grunnskólaaldri þurfi 10 tíma svefn á nóttu.

Mikilvægt er að fylgja því eftir að börn og unglingar fái nægan svefn. Í því felst m.a. að ganga úr skugga um að þau séu ekki í tölvunni þegar þau eiga að vera komin í rúmið.

Foreldrarölt

Tilgangurinn með foreldrarölti er að varna því að unglingar lendi í vanda og koma í veg fyrir hópamyndanir eftir löglegan útivistartíma. Nærvera fullorðinna þar sem unglingar hafa safnast saman hefur róandi og fyrirbyggjandi áhrif. Með þessu minnkum við líkurnar á að unglingarnir lendi í aðstæðum sem ógna þeim eða hræða. Slík nærvera gefur unglungunum líka tækifæri til að leita aðstoðar fullorðinna ef á þarf að halda.

Á ég að geta bróður míns?

Margir foreldrar hugsa sem svo: Barnið mitt er ekki úti á kvöldin. Ég sé um minn ungling og af hverju ætti ég að vera að eyða tíma mínum í að passa annarra manna börn?

Við þessu er einfalt svar: Með því hefur þú áhrif á það félagslega umhverfi sem þú og barnið þitt býr við. Því færri sem nota vímuefni, eru lagðir í einelti eða beittir ofbeldi af öðru tagi, því betra og öruggara er það umhverfi sem unglingurinn þinn býr við. Við berum öll ábyrgð á okkar nánasta umhverfi, hættum þess og hvar unglingar geta haft athvarf til neyslu óæskilegra efna og hópamyndunar.

Nærvera fullorðinna hefur áhrif

- » Ósætti milli einstaklinga eða hópa þróast síður yfir í alvarlegt ofbeldi
- » Drykkja eða önnur vímuefnaneysla fer síður fram þar sem fullorðnir eru nærstaddir.
- » Þeir sem selja áfengi eða önnur vímuefni láta síður sjá sig ef fullorðnir eru til staðar.

Hvernig á að hegða sér á foreldrarölti?

- » Við eigum að vera sýnileg. Merkjum okkur með barmmerkjunum.
- » Við þurfum að vera til staðar ef unglingarnir leita til okkar en forðumst að stjórna þeim.
- » Við þurfum að geta hlustað og leiðbeint án þess að stjórna.
- » Við eigum helst aldrei að vera færri en fimm saman.
- » Við hringjum á lögreglu ef upp koma árekstrar, ofbeldi, slys, vímuefnaneysla og -sala eða annað sem krefst afskipta. Tökum fram að við erum foreldrar á rölti.
- » Við ræðum ekki málefni einstaklinga sem við reynum á foreldrarölti við óviðkomandi.

Kaupum ekki áfengi handa unglingum!

Unglingar og umhverfi þeirra

Unglingurinn stendur á þröskuldi fullorðinsáranna en er enn með annan fótinn í barnæskunni. Flestir unglingar fara klakklaust í gegnum þessi mótunarár. En ekki allir. Það er margt sem kallar, sumt jákvætt, annað neikvætt og umhverfið hefur mikil áhrif á valið. Margir unglingar umgangast fullorðna takmarkað og verja mestum tíma sínum með jafnöldrum. Þeir eru forvitnir og vilja gjarnan prófa ýmislegt. Þar á meðal eru vímuefni. Þeir sem stunda sölu á vímuefnum vita að margir unglingar eru auðveld bráð. Þeir sækja stíft í þennan hóp með von um skjótfengan gróða og tryggja viðskiptavinum til lengri tíma.

Unglingarnir okkar eru í hættu og við henni verðum við að bregðast. Ein leiðin er að taka þátt í foreldrarölti.

Staðreyndir um vímuefni og ofbeldi

Rannsóknir sýna bein tengsl á milli vímuefnaneyslu og ofbeldis. Því meira sem unglingar nota vímuefni eru meiri líkur á að þau beiti eða séu fórnarlömb ofbeldis. Á þetta bæði við um pílta og stúlkur.

Íslensk ungmenni lenda í meiri vandræðum vegna eigin áfengisdrykkju en jafnaldrar þeirra í öðrum Evrópulöndum. Má þar nefna ógætilega og óæskilega kynlífsreynslu, þau verða oftár fyrir ránum og þjófnuðum, eru í meiri slyshættu og lenda frekar í slagsmálum.

Því yngri sem unglingar eru þegar þeir hefja neyslu áfengis því alvarlegri eru vandamálin sem henni fylgja þegar fram í sækir.

Samþykkjum ekki foreldralaus samkvæmi!

Hagnýtar upplýsingar

Opnunartími skóla

Skrifstofa og húsnæði skólans eru opin mánudaga til fimmtudaga kl. 8.00 – 16.00 en til kl. 15:00 föstudaga

Sími í skóla: 535 6500, íþróttahús: 552 5677, bréfsími: 535 6509, netfang: hagaskoli@hagaskoli.is

Leyfi frá skólasókn

Leyfi í 1-2 daga geta forráðamenn sótt um til umsjónarkennara. Sé um að ræða lengri tíma þarf samþykki skólastjórnenda og þá er sótt um skriflega á þar til gerð eyðublöð á skrifstofu skólans.

Öll röskun sem verða kann á námi nemenda vegna lengri leyfa er á ábyrgð forráðamanna.

Forfallatilkynningar

Veikindi skulu forráðamenn eða aðstandendur tilkynna samdægurs og síðan daglega á skrifstofu skólans í síma 535 6500. Einnig er hægt að tilkynna veikindi í gegnum foreldraaðgang Mentors.

Tryggingar

Allir nemendur skólans eru slysatryggðir en persónulegir munir nemenda eru ekki tryggðir. Það er því nauðsynlegt að brýna fyrir nemendum að skilja ekki verðmæti eftir þar sem ekki er hægt að hafa eftirlit með þeim. Ef nemandi veldur vísvitandi skemmdum á eignum skólans eða þeirra sem þar starfa er hann bótaskyldur.

Sjá reglur Menntasviðs Reykjavíkur um endurgreiðslur vegna slysa og tjóna er nemendur verða fyrir á skólatíma á vef Menntasviðs – www.grunnskolar.is.

Óskilamunir

Athugið að merkja föt, töskur og skó nemenda. Óskilamunum er haldið til haga um nokkurn tíma og gefið til Rauða Krossins að vori ef enginn hefur sinnt því að hirða þá. Hafið samband við umsjónarmann fasteigna ef eigur tynast.

Röskun á skólastarfi vegna óveðurs

Stjórn Slökkviliðs höfuðborgarsvæðisins (SHS), skipuð framkvæmdastjórum sveitarfélaganna á höfuðborgarsvæðinu, fól SHS að útbúa, í samvinnu við fræðslufirvöld allra sveitarfélaganna, reglur fyrir foreldra og skólayfirvöld um röskun á skólastarfi vegna óveðurs. Jafnframt var ákveðið að fylgjast með veðri og veðurspám og senda út tilkynningar í samræmi við þessar reglur, eftir atvikum í samráði við slökkvilið, lögreglu, fræðslufirvöld og aðra.

Sjá nánar um röskun á skólastarfi vegna óveðurs á vef Hagaskóla – www.hagaskoli.is.



Fornhaga 1 – 107 Reykjavík

Sími í skóla: 535 6500

Íþróttahús: 552 5677

Bréfsími: 535 6509

Netfang: hagaskoli@hagaskoli.is

Umsjónarmaður: 535 6510 og 664 8212

Skrifstofa og húsnæði skólans eru opin mánudaga til fimmtudaga kl. 8.00 – 16.00 en til kl. 15:00 föstudaga